

**生活习性** 本种栖息于浅海，标本附着于头帕类海胆 *Goniocidaris biserialis* (Döderlein) 的棘刺上，采自水深 110m 处。

本种在壳形和盖板的结构方面与 *S. maldivensis* Borradile 相似，但本种壁板一般无不规则纵肋，幅部顶缘平行于基底或稍凹略斜；楯板板面中凹，基缘有突出的钝齿，压肌窝小而深，开闭缘有密毛排列；背板无中央沟；小颚切缘有明显小缺刻，切缘下部稍突出；交接器背突发达，有细短毛覆盖等特征可与 *S. maldivensis* 相区分。

**地理分布** 东海（中国近岸）。

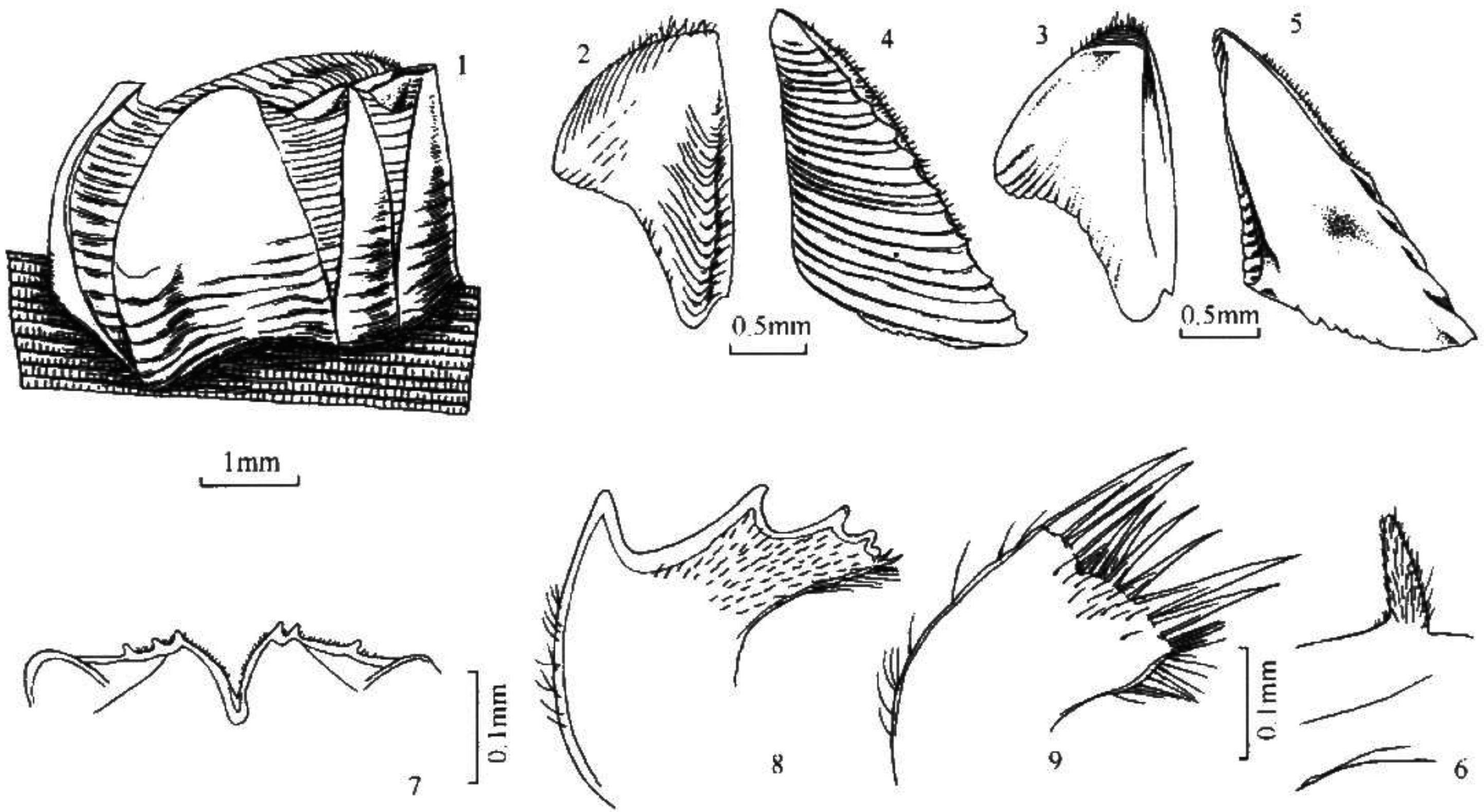


图 167 海胆坚藤壶 *Solidobalanus cidaricola* (Ren et Liu)

1. 外形；2~3. 背板；4~5. 楯板；6. 交接器的背突；7. 上唇；8. 大颚；9. 小颚

**(130) 集群坚藤壶 *Solidobalanus socialis* (Hoek, 1883) (图 168)**

*Balanus socialis* Hoek, 1883: 150, pl. 13, figs. 23~28; 1913: 192, pl. 18, figs. 2-12. —Welter, 1897: 267. —Gruvel, 1905: 226. —Nilsson-Cantell, 1932: 5; 1934: 59; 1938: 50, fig. 15. —Hiro, 1937: 442, fig. 26. —Utinomi, 1949: 22; 1962: 217; 1968: 175; 1969: 176; 1969: 89, fig. 7; 1970: 359. Zullo et Kikuchi, 1966: 6. —Ren et Liu, 1978: 167, fig. 25, pl. 8, figs. 9~15. Dong et al., 1980: 126.

*Balanus aeneas* Lanchester, 1902: 370, pl. 34, figs. 4~4b. —Gruvel, 1905: 252. Annandale, 1906: 148. —Hoek, 1913: 150, 154.

*Solidobalanus (Solidobalanus) socialis*: Newman et Ross, 1976: 51.

**标本采集地** 广东省莺歌海、琼州海峡，海南省清澜，南海 16°50' ~ 12°15' N,



106°55'~110°50'E, 水深 17~94.5m。

**鉴别特征** 壳低圆锥形, 白色、光滑, 幅部很窄, 顶缘斜, 侧缘光滑; 翼部宽阔, 顶缘几乎平行于基底; 壳口大, 不成深齿; 楯板较窄, 生长脊低而间距大, 关节脊发达, 超过背缘之半, 闭壳肌脊低而细, 它和关节脊间的一低纵脊在上端会合, 成倒“V”形; 背板宽阔, 峰缘稍拱, 有细毛, 基缘较长, 中央沟浅, 矩较短小, 末端钝圆, 其侧缘至基楯角的距离等于矩宽度的 2/3。

**形态描述** 壳低圆锥形或稍狭, 白色, 光滑, 有光泽, 半透明, 可见到内部的纵肋。幅部窄, 无管, 顶缘斜, 侧缘光滑, 翼部宽阔, 薄而光滑, 顶缘几乎平行于基底。壳口较大, 菱形到五角形, 边缘略成齿状。

盖板内膜为淡紫色, 开闭缘膜白色, 有 3 对紫色的对称斑。楯板较窄, 开闭缘有齿, 外面生长脊低, 脊间距离较大; 内面白色, 关节脊发达, 长度超过背缘之半, 下端斜截; 有低而细的闭壳肌脊, 此脊与关节脊之间另有一低的纵脊, 其上端与闭壳肌脊会合, 形成倒“V”形, 闭壳肌窝浅; 压肌窝稍深, 界限模糊。背板较宽阔, 峰缘稍拱, 有细毛, 基缘稍长; 外表面有低的生长脊, 中央沟很浅; 内面关节脊明显, 关节沟宽阔而浅, 侧压肌脊清楚, 4~6 条, 下端突出于基缘之外。矩较短, 末端钝圆, 其侧缘到基楯角的距离约等于矩宽度的 2/3。

壁板无管道, 鞘部较短, 横生长纹不很清楚, 基缘下延与壳板内壁间形成一浅凹穴, 鞘下的纵肋简单。

基底薄, 周围有向内伸出的浅沟, 但不能达到基底的中心。

上唇中央缺刻每侧 3 个较锐的齿。大颚有 5 个较尖的齿。小颚上下大对刺间有 3 个中型粗刺。

蔓足两分支的节数如下:

产地	1		2		3		4		5		6	
20°30'N, 107°00'E	5	4	5	9	11	9	12	13	17	20	20	21
21°25'N, 108°10'E	9	5	7	5	7	6	9	×	13	15	17	17

第 1 蔓足外肢为内肢长度的 2/3; 第 4~6 对蔓足两支长度各自几乎相等, 每节前缘有刚毛 2~4 对。

交接器长于第 6 蔓足, 整个有环纹并有分散的细毛, 基部有背突。

**标本测量 (mm)**

产地	峰吻径	侧径	高
18°00'N, 106°55'E	9.3	9.3	3.5
21°25'N, 109°40'E	6.4	5.8	2.9



**生活习性** 本种栖息于热带和亚热带浅海。标本采自北部湾及南海（中国近岸），水深 17~94.5m，多附着于贝壳上；海南的标本采自潮下带，附着于 *Striatobalanus amaryllis* 的壳上。

**地理分布** 南方海区；日本，印度尼西亚，孟加拉湾，红海，印度洋。

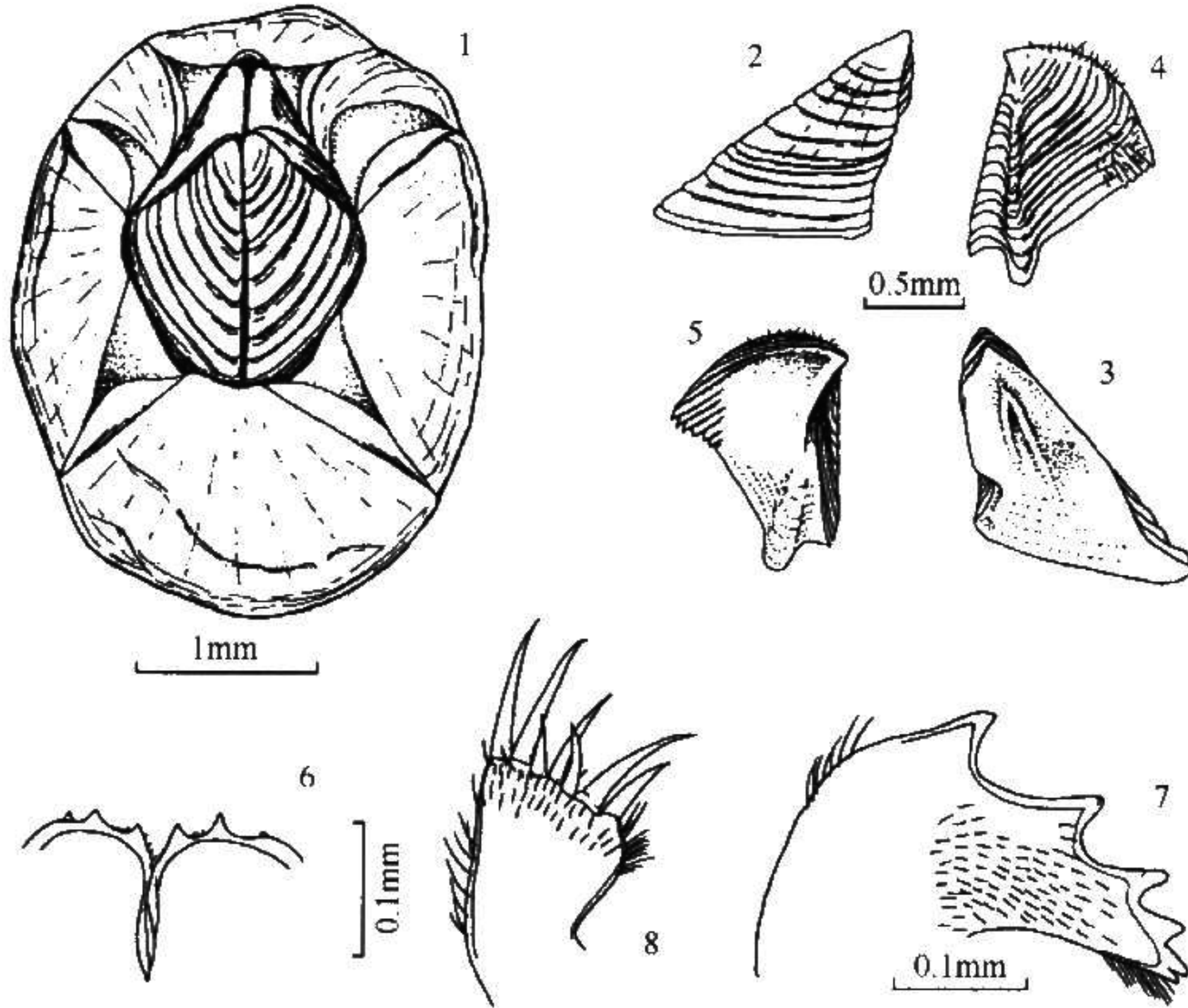


图 168 集群坚藤壶 *Solidobalanus socialis* (Hoek)

1. 外形；2~3. 楯板；4~5. 背板；6. 上唇；7. 大颚；8. 小颚

## 56. 膜藤壶属 *Membranobalanus* Hoek, 1913

*Membrano-Balanus* Hoek, 1913: 159.

*Membranobalanus* Hoek; Pilsbry, 1916: 229. — Nilsson-Cantell, 1921: 340. — Newman *et al.*, 1969: R286. Newman *et Ross*, 1976: 52. Ren *et Liu*, 1978: 175.

**Type species:** *Balanus declivis* Darwin.

壳板薄而易碎，无管，结合松散；幅部无横隔片，基底膜质，吻板延长，超过其他壳板，背板矩短而宽阔；第 4 蔓足在原肢和外肢各节的腹末缘常有直立的梳状齿列，生活时包埋在海绵中。

本属迄今共有 7 种，其中 2 种在我国近海海域被发现。